

# Uddannelsesplan Ringkøbing Skole afdeling Rindum – og kvalitetskrav til de konkrete praktkniveauer.

## Grundoplysninger:

### Navn:

Ringkøbing Skole afd. Rindum

### Adresse:

Rindumvej 1, 6950 Ringkøbing

### Telefon, mail og webadresse:

Tlf.: 99742500

Hjemmeside: <https://ringkobingskole.aula.dk/dk>

Mail: [ringkobingskole@rksk.dk](mailto:ringkobingskole@rksk.dk)



På Ringkøbing Skole kan man afvikle praktik på alle praktkniveauer for lærer- pædagog- og pædagogisk assistentstuderende.

## Kort om Ringkøbing Skole:

### Fakta:

- består af afdeling Rindum og afdeling Alkjær
- er den største skole i Ringkøbing-Skjern Kommune
- er overbygningsskole for elever fra afdeling Alkjær og Holmsland Skole
- har 155 ansatte fordelt på de to afdelinger
- har 0.-9. årgang, specialcenter, modtagerklasse, SFO og Klub
- har et samlet elevtal på ca. 950
- har 1 af kommunens 3 specialcentre for elever med særlige behov - kaldet SCV (Special Center Vest) med 41 elever
- har modtageklasse på afdeling Alkjær for børn fra 0.-6. klasse
- har SFO 0.-3. klasse med 155 børn og Klub med 65 børn
- er en teambaseret skole
- har moderne og tidssvarende fysiske rammer, der understøtter skolens vision og værdier

## Skolens historie og baggrund

I 2010 blev den nuværende Ringkøbing Skole etableret ved en sammenlægning af tidligere Rindum Skole og Ringkøbing Skole. De to tidligere skoler havde begge i omegnen af 100 år på bagen på 2 forskellige matrikler i Ringkøbing. Den nye Ringkøbing Skole ligger på området ved den tidligere Rindum Skole. De eksisterende lokaler blev ombygget og ca. 9.000 nye kvadratmeter blev bygget til – primært indeholdende fælles faciliteter, faglokaler og hjemområder for skolens overbygning.

Skolens bygninger er indrettede, så de understøtter en teambaseret organisering, ligesom der er arbejdspladser til de ansatte i det nærområde, hvor man har sine primære funktioner.

Set fra et brugerperspektiv har man uanset alder direkte adgang udefra ind til sit nærområde, hvor der er individuelle lockers/garderobe til alle. Indretningen understøtter nærhed og overskuelighed for den enkelte på trods af, det er en stor arbejdsplads for både store og små.

Ringkøbing Skole er en moderne skole med et meget kompetent personale og med gode faciliteter ude og inde, der understøtter en god trivsel og et højt fagligt niveau.



Den 1. august 2020 blev Ringkøbing et samlet skoledistrikt. Det betød i praksis, at Ringkøbing Skole nu har to afdelinger. Dels afdeling Alkjær med ca. 300 elever fra 0. – 6. klasse, samt en modtagerafdeling med elever fra 0. – 6. klasse. Afdelingen ligger på Søibergsvej. Dels afdeling Rindum med ca. 650 elever fra 0. – 9. klasse, samt et af de tre kommunale specialcentre – specialcenter vest SCV. Der er derfor en fusionsproces i gang, der skal etablere én fælles skole i Ringkøbing by. En skole – vores børn!

### Skolens ledelse på afdeling Rindum:



Maria Braae  
(MBR)



Bente Marie Lauridsen  
(BML)



Martin L. Lauridsen  
(MLL)



Lotte Kemp  
(LK)



Dorthe Sloth Balle  
(DB)



### Ringkøbing Skoles værdiregelsæt:





## Vi trives

- ⇒ Vi er gode ved hinanden
- ⇒ Vi mobber ikke
- ⇒ Vi inddrager hinanden i leg, samtale, samarbejde etc.
- ⇒ Vi er åbne, ærlige og respektfulde over for hinanden

## Vi er internationale

- ⇒ Vi lærer fremmedsprog på højt niveau
- ⇒ Vi har forståelse, viden om og respekt for egne og andre kulturer
- ⇒ Vi har kontakter til hele verden
- ⇒ Vi fremmer lysten til at opleve verden

## Vi er sunde

- ⇒ Vi oplever begejstring, inspiration og glæde i dagligdagen
- ⇒ Vi fremmer personlig udvikling
- ⇒ Vi fremmer sundhed i hverdagen
- ⇒ Vi sikrer et godt indeklima og gode muligheder for aktiviteter udendørs

## Vi samarbejder

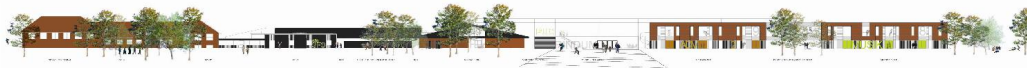
- ⇒ Vi oplever sammenhæng, helhed og fællesskab gennem hele skoleforløbet
- ⇒ Vi oplever skolegangen som et fælles ansvar for elever, forældre og ansatte
- ⇒ Vi sikrer elever, forældre og ansatte demokratisk indflydelse og medansvar
- ⇒ Vi har et gensidigt forpligtende skolehjem-samarbejde
- ⇒ Vi lytter og integrerer forskellighed i vores løsninger

## Vi udfordres fagligt

- ⇒ Vi udfordres fagligt, så vores potentiale kommer til udfoldelse
- ⇒ Vi indhenter ny viden
- ⇒ Vi har inspirerende og kreative læringsmiljøer
- ⇒ Vi fremmer nysgerrighed og lysten til læring
- ⇒ Vi fremmer vores faglige stolthed

## Vi er ordentlige

- ⇒ Vi prioriterer og holder de fastsatte økonomiske rammer
- ⇒ Vi handler klima—og miljøbevidst, når vi køber ind, håndterer affald, anvender materialer etc.
- ⇒ Vi værner om skolens bygninger, materiale og omgivelser



## Ringkøbing Skoles Teamstruktur:

<b>Team I</b>	0.-3. årg. – 8 klasser – 2 børnehavekl.leder, 12 lærere og 1 skolepædagog
<b>Team M</b>	4.-6. årg. – 6 klasser – 14 lærere og 1 skolepædagog
<b>Team 7</b>	5 klasser – 10 lærere
<b>Team 8</b>	5 klasser – 10 lærere
<b>Team 9</b>	4 klasser – 7 lærere
<b>Team SCV</b>	Special Center Vest 0.-10. årg. – 41 elever – 9 lærere og 1 pædagog
<b>Krummeluren</b>	0.-3. årg. – 13 pædagoger/medhjælpere
<b>Klub</b>	4.-6. årg. – 3 pædagoger/medhjælpere
<b>Ledelsen</b>	5 ledere på afdeling Rindum – 3 ledere på afdeling Alkjær
<b>Adm. team</b>	4 sekretærer
<b>Pedeller</b>	4 servicemedarbejdere
<b>Rengøring</b>	5 medarbejdere



Nøglepersoner omkring studerende/praktikanter på Ringkøbing Skole:





Maria Braae  
Skoleleder  
Praktikansvarlig



Britta Junge  
Vejleder for  
lærerstuderende



Niels Hansen  
Vejleder for  
pædagogstud.



Gitte Nørby  
Vejleder for  
pædagogstud.



Betina Skovgaard  
Vejleder for  
pædagogstud.

## Praktikkens organisering

På Ringkøbing Skolen har vi skabt en mødestruktur undervejs, der gerne skulle være med til at give overblik og være en hjælp for såvel den studerende/eleven som skolens ansatte, så praktikforløbet afvikles i forhold til gældende vejledninger og fokusområder i forhold til den enkeltes studieforløb.

**Indledende møde** – skolen indkalder til et indledende møde til gensidig forventningsafklaring mellem den studerende/eleven, praktikvejleder/mentor og skoleleder. På mødet udfærdiges div. papirer som f. eks. den endelige aftale om praktik, tavshedserklæring, indhentning af børneattest m.m. Der er evt. også mulighed for en rundvisning.

Ved studerende fra uddannelsesinstitutioner til pædagoguddannelsen kan datoen for dette møde på forhånd være fastsat til dagen for besøg på praktikstedet.

**Første praktikmøde** (gælder kun for lærerstuderende) – skolen indkalder, når aftaler, skemaer m.m. er på plads, til det første egentlige praktikmøde. Ved dette møde vil du igen møde skoleleder, vejleder/mentor og dine kommende praktiklærere. Hovedfokus vil være på at få lavet konkrete aftaler om det videre forløb – eks. præsentation, information, mål m.m.

**Møder i selve praktikforløbet** – Undervejs i praktikforløbet holdes de vejledningssamtaler/møder, der er gældende i forhold til din uddannelse. Vejledningen handler **ikke** om den daglige forberedelse og planlægningen - den hører hjemme på et andet tidspunkt, men mere om refleksioner i forhold til centrale fokusområder inden for uddannelsen, din personlige udvikling og den kommende profession. Dagsorden til vejledningssamtalerne er den studerendes/elevens ansvar med udgangspunkt i logbog/dagbog.

**Slut – praktikmøde** - skolen indkalder til et afsluttende møde. Ved dette møde vil du igen møde skoleleder, vejleder/mentor og praktiklærere/og evt. pædagogkolleger. Hovedfokus vil være en afsluttende struktureret samtale i forhold til udbyttet af praktikforløbet, refleksioner over den samlede praktikperiode samt udarbejdelse/gennemgang af skolens bedømmelse/vurdering.

### Som studerende/praktikant/elev på Ringkøbing Skole kan du forvente:

- at hele skolen tager imod dig og giver dig mulighed for at deltage i skolens fællesskab og skolens samlede virksomhed
- at vi så vidt muligt forsøger at tilgodese dine ønsker mht. alderstrin, fag, klasser o.a.
- at du får de relevante oplysninger og informationer i god tid før praktikkens start
- at du mødes af engagerede og imødekomende praktiklærere/vejledere, der er fagligt rustede til støtte dig i din læreproces og har kendskab til kravene i praktikken
- at du bliver vejledt og bedømt på baggrund af kendte krav og emner for den specifikke praktikperiode



- at vi giver plads og mulighed for, så vidt det kan lade sig gøre, at du kan deltage i skolens samlede virksomhed.

#### Ringkøbing Skoles generelle forventninger til dig:

- at du overholder indgåede aftaler og overholder tavshedspligten
- at du laver en skriftlig information/nyhedsbrev til hjemmene sammen med praktislæreren/pædagoger
- at du er initiativrig og samarbejdsvillig
- at du udviser åbenhed, nysgerrighed, ansvarlighed, engagement og humor
- at du forsøger at skabe god kontakt til alle i huset
- at du har en vis faglig kunnen
- at du bruger dagbog/logbog – til brug for vejledningen
- at du deltager i "hele pakken" i hverdagen d.v.s. møder i team, afdelingerne, PR og forældresamarbejdet og det kollegiale nødvendige samspil
- at du forud for praktikken og samarbejdet med skolen har orienteret sig i om relevante materialer om praktikordningen

#### ... og at du i løbet af uddannelsen:

- viser interesse i at deltage i planlægningen, tilrettelæggelsen, gennemførelsen og evalueringen i samarbejde med praktislærerne/pædagogerne
- arbejder med didaktiske overvejelser
- iagttager elevforudsætninger, gruppeprocesser, arbejdsformer og vurdering af børns udvikling
- bygger praktikken arbejde på skriftlighed

#### Ringkøbing Skole vil også gerne høre dine forventninger:

- når jeg skal i praktik, gør jeg mig følgende tanker.....
- hvad glæder jeg mig til.....
- hvad forventer jeg mig af mine nøglepersoner omkring praktikken .....
- hvad er jeg tvivlende overfor....
- andet



### Rollefordeling mellem skole og uddannelsesinstitution

Skolen skal beskrive forventningerne til rollefordelingen mellem skole og læreruddannelsen i samarbejdet om praktik.

#### Plan for praktik på niveau 1

Praktikniveau 1	Færdighedsmål: Den studerende kan	Vidensmål: Den studerende har viden om	Tilrettelæggelse på skolen
-----------------	-----------------------------------	--	----------------------------



<b>Didaktik</b>	målsætte, planlægge, gennemføre og evaluere undervisningssekvenser i samarbejde med medstuderende og kolleger,	folkeskolens formål og læreplaner, principper for undervisningsplanlægning, undervisningsmetoder og organisering af elevaktiviteter under hensyntagen til elevernes forudsætninger,	
	redegøre for tegn på elevernes udbytte af undervisningen i forhold til formulerede mål og	evalueringsformer og tegn på elevers målopnåelse på praktikskolen,	
	analysere undervisningssekvenser med henblik på udvikling af undervisningen,	observations-, dataindsamlings- og dokumentationsmetoder,	
<b>Klasseledelse</b>	lede elevernes deltagelse i undervisningen,	klasseledelse,	
<b>Relations arbejde</b>	kommunikere lærings- og trivselsfremmende med elever,	kommunikation, elevtrivsel, motivation, læring og elevrelationer,	
	kommunikere med forældre om undervisningen og skolens formål og opgave,	skole-hjemsamarbejde,	

### Rammer

Her kan skolen beskrive rammerne for praktikken på skolen, fx hvis praktikanterne tilknyttes ét team eller en afdeling, den ugentlige fordeling af opgaver etc.

### Tilrettelæggelse

Her kan skolen beskrive tilrettelæggelsen af praktikken; medtag også det der foregår ud over undervisningsopgaven fx hvis der er oplæg fra ressourcepersoner, deltagelse i forældremøder, teammøder etc.

### Eksamen

Her kan skolen beskrive hvordan skolen håndterer eksamen fx hvem der eksaminerer, om der gives vejledning etc.

## Plan for praktik på niveau 2

Praktikniveau 2	Færdighedsmål: Den studerende kan	Vidensmål: den studerende har viden om	Tilrettelæggelse på skolen
<b>Didaktik</b>	planlægge, gennemføre og evaluere et differentieret	undervisningsmetoder, principper for undervisningsdifferentiering, læremidler og it,	



	undervisningsforløb i samarbejde med medstuderende med anvendelse af en variation af metoder, herunder anvendelsesorienterede undervisningsformer og bevægelse i undervisningen,		
	evaluere undervisningsforløb og elevers læringsudbytte,	formative og summative evalueringsmetoder samt test,	
	observere egen praksis og den enkelte elevs læring med henblik på udvikling af undervisningen,	observations-, dataindsamlings- og dokumentationsmetoder.	
<b>Klasseledelse</b>	udvikle tydelige rammer for læring og for klassens sociale liv i samarbejde med eleverne og	klasseledelse, læringsmiljø og klassens sociale relationer og	
<b>Relations arbejde</b>	samarbejde dialogisk med elever og kolleger om justering af undervisningen og elevernes aktive deltagelse,	kommunikation, involverende læringsmiljøer, motivation og trivsel,	
	kommunikere skriftligt og mundtligt med forældre om formål og indhold i planlagte undervisningsforløb,	professionel kommunikation - mundtligt og digitalt,	

### Rammer

Her kan skolen beskrive rammerne for praktikken på skolen, fx hvis praktikanterne tilknyttes ét team eller en afdeling, den ugentlige fordeling af opgaver etc.

### Tilrettelæggelse

Her kan skolen beskrive tilrettelæggelsen af praktikken; medtag også det der foregår ud over undervisningsopgaven fx hvis der er oplæg fra ressourcepersoner, deltagelse i forældremøder, teammøder etc.

### Eksamen

Her kan skolen beskrive, hvordan skolen håndterer eksamen fx hvem der eksaminerer, om der gives vejledning etc.

## Plan for praktik på niveau 3

Praktikniveau 3	Færdighedsmål: Den studerende kan	Vidensmål: Den studerende har viden om	Tilrettelæggelse på skolen
<b>Didaktik</b>	planlægge, gennemføre og evaluere længerevarende undervisningsforløb under hensyntagen til	organisations-, undervisnings-, og samarbejdsformer,	



	elev- og årsplaner i samarbejde med medstuderende og skolens øvrige ressourcepersoner,		
	evaluere eleveres læringsudbytte og undervisningens effekt og	metoder til formativ og summativ evaluering og	
	udvikle egen og andres praksis på et empirisk grundlag.	observations-, dataindsamlings- og dokumentationsmetoder.	
<b>Klasseledelse</b>	lede inklusionsprocesser i samarbejde med eleverne.	læringsmiljø, inklusion, konflikthåndtering og mobning.	
<b>Relations arbejde</b>	støtte den enkelte elevs aktive deltagelse i undervisningen og i klassens sociale liv, samarbejde med forskellige parter på skolen, og	anerkendende kommunikation, og ligeværdigt samarbejde, inklusionsprocesser og	
	kommunikere med forældre om elevernes skolegang.	Processer, der fremmer godt skole-hjemsamarbejde og samarbejdsformer ved forældremøder og forældresamtaler og kontaktgrupper.	

### Rammer

Her kan skolen beskrive rammerne for praktikken på skolen, fx hvis praktikanterne tilknyttes ét team eller en afdeling, den ugentlige fordeling af opgaver etc.

### Tilrettelæggelse

Her kan skolen beskrive tilrettelæggelsen af praktikken; medtag også det der foregår ud over undervisningsopgaven fx hvis der er oplæg fra ressourcepersoner, deltagelse i forældremøder, teammøder etc.

### Eksamen

Her kan skolen beskrive hvordan skolen håndterer eksamen fx hvem der eksaminerer, om der gives vejledning etc.

