

Uddannelsesplan og kvalitetskrav

Ringkøbing Skole

Grundoplysninger:

Navn:

Ringkøbing Skole afd. Rindum
Ringkøbing Skole, afdeling Alkjær

Adresse:

Rindumvej 1, 6950 Ringkøbing
Søibergsvej 3, 6950 Ringkøbing

Telefon, mail og webadresse:

Tlf.: 99742500

Tlf.: 99741623

Hjemmeside: ringkobingskole.rksk.dk

Mail: ringkobingskole@rksk.dk & alkjaerskolen@rksk.dk



På Ringkøbing Skole kan man afvikle praktik på alle praktkniveauer for lærer-, pædagog- og pædagogisk assistentstuderende.

Kort om Ringkøbing Skole

Fakta:

- består af afdeling Rindum og afdeling Alkjær
- er den største skole i Ringkøbing-Skjern Kommune
- er overbygningsskole for elever fra afdeling Alkjær og Holmsland Skole
- har 165 ansatte fordelt på de to afdelinger
- har 0.-9. årgang, specialcenter, modtagerklasse, SFO og Klub
- har et samlet elevtal på ca. 950
- har 1 af kommunens 3 specialcentre for elever med særlige behov - kaldet SCV (Special Center Vest) med 41 elever
- har modtageklasse på afdeling Alkjær for børn fra 0.-6. klasse
- har SFO 0.-3. klasse med 155 børn og Klub med 65 børn
- er en teambaseret skole
- har moderne og tidssvarende fysiske rammer, der understøtter skolens vision og værdier

Skolens historie og baggrund:

I 2010 blev den daværende Ringkøbing Skole etableret ved en sammenlægning af tidligere Rindum Skole og Ringkøbing Skole. Den nye Ringkøbing Skole ligger på området ved den tidligere Rindum Skole. De eksisterende lokaler blev ombygget og ca. 9.000 nye kvadratmeter blev bygget til – primært indeholdende fælles faciliteter, faglokaler og hjemområder for skolens overbygning.

Den 1. august 2020 blev Ringkøbing by ét samlet skoledistrikt, da daværende Ringkøbing Skole og Alkjærskolen blev slået sammen til én skole – Ringkøbing Skole, som indeholder to afdelinger. Dels afdeling Alkjær på Søibergsvej med ca. 300 elever fra 0. – 6. klasse samt en modtagerafdeling med elever fra 0. – 6. klasse, og dels afdeling Rindum med ca.



650 elever fra 0. – 9. klasse, samt et af de tre kommunale specialcentre – specialcenter vest (SCV). Ringkøbing Skole danner nu rammen om ét stort børnefællesskab i Ringkøbing - Én, by, én skole – vores børn!

Skolens ledelse



Maria Braae
Skoleleder



Gitte Hindø
Viceskoleleder
Daglig leder
Alkjær



Marianne Mortensen
Afdelingsleder
Alkjær



Martin Lauridsen
Afdelingsleder
Rindum Indskoling & Mellemtrin



Lotte Kemp
Afdelingsleder
Rindum Overbygning



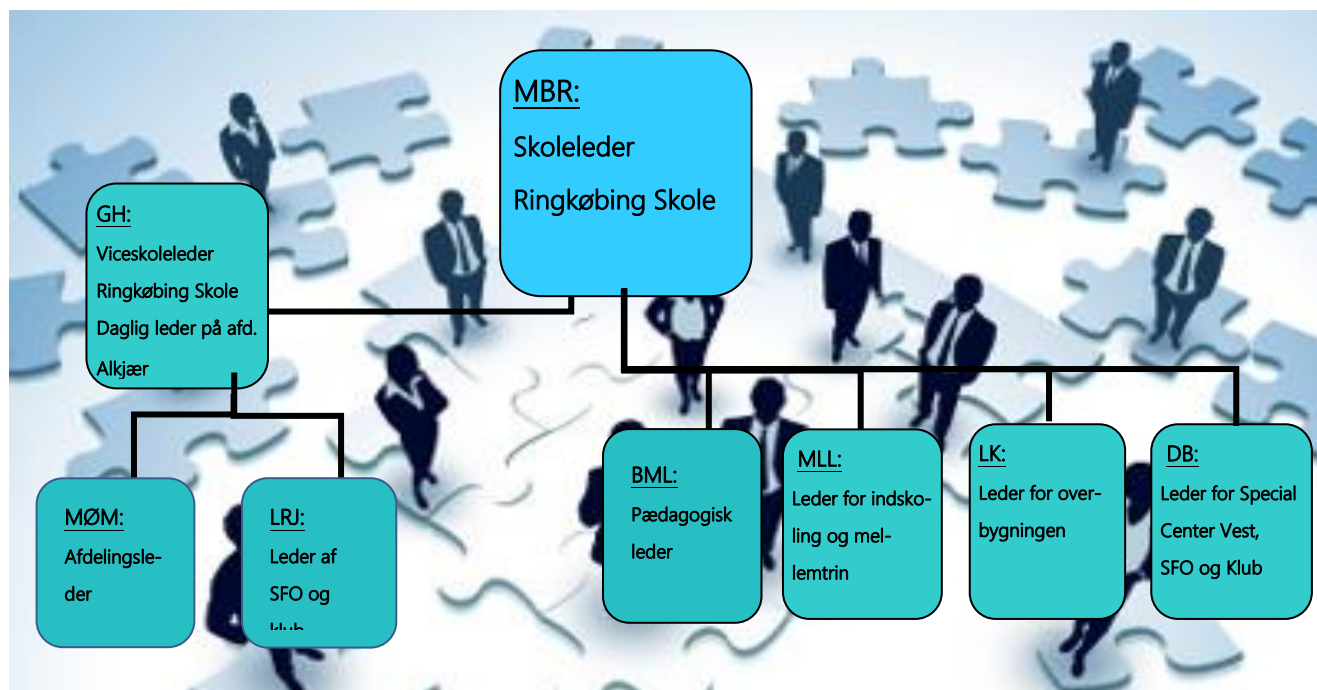
Bente Marie Lauridsen
Afdelingsleder
Rindum
Vejledere & LUX



Dorthe Balle
Afdelingsleder
Rindum SFO & Klub



Lars Jacobsen
Afdelingsleder
Alkjær SFO & Klub



Nøglepersoner omkring studerende/praktikanter på Ringkøbing Skole, afdeling Rindum:



Maria Braae
Øverste praktikanteransvarlig



Dorthe Balle
Praktikanteransvarlig FRITID



Britta Junge
Vejleder for lærerstud.



Niels Hansen
Vejleder for pæd. stud.



Gitte Nørby
Vejleder for pæd. stud.



Betina Skovsgaard



Nøglepersoner omkring studerende/praktikanter på Ringkøbing Skole, afdeling Alkjær:



Maria Braae
Øverste praktikansvarlig



Gitte Hindø
Praktikansvarlig lærerstud.



Marianne Mortensen
Praktikansvarlig lærerstud.



Niels Hansen
Praktikansvarlig, FRITID



Janne Locander
Vejleder for pæd. stud.



Ditte Reimer
Vejleder for pæd. stud.



Lena Jespersen
Vejleder for pæd. stud.



Rie Josephsen
Vejleder for pæd. ass. stud.

Ringkøbing Skoles værdiregelsæt

**R
i
n
g
k
ø
b
i
n
g
s
k
o
l
e**



Vi trives

- ⇒ Vi er gode ved hinanden
- ⇒ Vi mobber ikke
- ⇒ Vi inddrager hinanden i leg, samtale, samarbejde etc.
- ⇒ Vi er åbne, ærlige og respektfulde over for hinanden

Vi er internationale

- ⇒ Vi lærer fremmedsprog på højt niveau
- ⇒ Vi har forståelse, viden om og respekt for egne og andre kulturer
- ⇒ Vi har kontakter til hele verden
- ⇒ Vi fremmer lysten til at opleve verden

Vi er sunde

- ⇒ Vi oplever begejstring, inspiration og glæde i dagligdagen
- ⇒ Vi fremmer personlig udvikling
- ⇒ Vi fremmer sundhed i hverdagen
- ⇒ Vi sikrer et godt indeklima og gode muligheder for aktiviteter udendørs

Vi samarbejder

- ⇒ Vi oplever sammenhæng, helhed og fællesskab gennem hele skoleforløbet
- ⇒ Vi oplever skolegangen som et fælles ansvar for elever, forældre og ansatte
- ⇒ Vi sikrer elever, forældre og ansatte demokratisk indflydelse og medansvar
- ⇒ Vi har et gensidigt forpligtende skolehjem-samarbejde
- ⇒ Vi lytter og integrerer forskellighed i vores løsninger

Vi udfordres fagligt

- ⇒ Vi udfordres fagligt, så vores potentiale kommer til udfoldelse
- ⇒ Vi indhenter ny viden
- ⇒ Vi har inspirerende og kreative læringsmiljøer
- ⇒ Vi fremmer nysgerrighed og lysten til læring
- ⇒ Vi fremmer vores faglige stolthed

Vi er ordentlige

- ⇒ Vi prioriterer og holder de fastsatte økonomiske rammer
- ⇒ Vi handler klima- og miljøbevidst, når vi køber ind, håndterer affald, anvender materialer etc.
- ⇒ Vi værner om skolens bygninger, materiale og omgivelser

**V
æ
r
d
i
r
e
g
e
l
s
æ
t**



Ringkøbing Skole

Hjemmeside: ringkobingskole.rksk.dk



Afdeling Alkjær

Søibergsvej 3
6950 Ringkøbing
Tlf. 99741623
Mail: alkjaerskolen@rksk.dk

- Elever fra 0. – 6. klasse
- Ca. 45 ansatte
- Elevtal på ca. 300 elever
- Rummer en af kommunens to modtageafdelinger for nytillkomne børn med andet modersmål end dansk
- SFO 0. – 3. klasse ca. 140 børn
- Klub 4. – 6. klasse ca. 50 børn
- Aftenklub ca. 50 unge

Teamstruktur Alkjær

- Team 0/0. årg.
2 klasser
3 børnehaveklasseledere og 1 skolepædagog
- Team 1/1. årg.
2 klasser – 3 lærere og 1 skolepædagog
- Team 2/2. årg.
2 klasser – 3 lærere og 1 skolepædagog
- Team 3/3. årg.
2 klasser – 2 lærere og 1 skolepædagog
- Team 4/4. årg.
2 klasser – 3 lærere og 1 skolepædagog
- Team 5/5. årg.
2 klasser – 3 lærere og 1 skolepædagog
- Team 6/ 6. årg.
3 klasser – 4 lærere og 1 skolepædagog
- Team SFO/0.-2. årg.
9 pædagoger



Afdeling Rindum

Rindumvej 1
6950 Ringkøbing
Tlf. 99742500
Mail: ringkobingskole@rksk.dk

- Elever fra 0. – 9. klasse
- Overbygningsskole for elever fra hele Ringkøbing Skole og Holmsland Skole
- Ca. 120 ansatte
- Elevtal på ca. 650
- Rummer et af kommunens tre specialcentre for elever med særlige behov - kaldet SCV (Special Center Vest) med 45 elever
- SFO 0. – 3. klasse ca. 195 børn
- Klub 4. – 6. klasse ca. 50 børn

Teamstruktur Rindum

- Team LUX - Ressourcecenter
10 lærere – 3 pædagoger
- Team SCV - Special Center Vest 0.-10. årg. – 40 elever – 9 lærere og 1 pædagog
- Team I/0.-3. årg.
8 klasser
2 børnehaveklasseledere, ca. 10 lærere og 3 skolepædagoger
- Team M/4.-6. årg.
6 klasser - Ca. 10 lærere og 2 skolepædagoger
- Team 7/7. årg.
5 klasser – ca. 11 lærere
- Team 8/8. årg.
5 klasser – ca. 10 lærere
- Team 9/9. årg.
4 klasser – ca. 7- 8 lærere



- Team Klub - Aften klub/3.– 6. årgang
3 pædagoger
- Ledelsesteam – 3 ledere
- Administrativt team – 2 sekretærer
- Teknisk serviceteam – 3 servicemedarbejdere
- Team Krummeluren
SFO/0.–3. årg. - 13 pædagoger/medhj.
Klub/4.–6. årg. – 2 pædagoger/medhj.
- Ledelsesteam – 4 ledere
- Administrativt team – 4 sekretærer
- Teknisk serviceteam - 3-4 servicemedarbejdere

Praktikkens organisering

På Ringkøbing Skolen har vi skabt en mødestruktur under praktikken, der gerne skulle være med til at give overblik og være en hjælp for såvel den studerende/eleven som skolens ansatte, så praktikforløbet afvikles i forhold til gældende vejledninger og fokusområder i forhold til den enkeltes studieforb.

Indledende møde – skolen indkalder til et indledende møde til gensidig forventningsafklaring mellem den studerende/eleven, praktikvejleder/mentor og skoleleder. På mødet udfærdiges div. papirer som f. eks. den endelige aftale om praktik, tavshedserklæring, indhentning af børneattest m.m. Der er evt. også mulighed for en rundvisning. Ved studerende fra uddannelsesinstitutioner til pædagoguddannelsen kan datoen for dette møde på forhånd være fastsat til dagen for besøg på praktikstedet.

Første praktikmøde (gælder kun for lærerstuderende) – skolen indkalder, når aftaler, skemaer m.m. er på plads, til det første egentlige praktikmøde. Ved dette møde vil du igen møde skoleleder, vejleder/mentor og dine kommende praktiklærere. Hovedfokus vil være på at få lavet konkrete aftaler om det videre forløb – eks. præsentation, information, mål m.m.

Møder i selve praktikforløbet – Undervejs i praktikforløbet holdes de vejledningssamtaler/møder, der er gældende i forhold til din uddannelse. Vejledningen handler **ikke** om den daglige forberedelse og planlægningen - den hører hjemme på et andet tidspunkt, men mere om refleksioner i forhold til centrale fokusområder inden for uddannelsen, din personlige udvikling og den kommende profession. Dagsorden til vejledningssamtalerne er den studerendes/elevens ansvar med udgangspunkt i logbog/dagbog.

Slut – praktikmøde - skolen indkalder til et afsluttende møde. Ved dette møde vil du igen møde skoleleder, vejleder/mentor og praktiklærere/og evt. pædagogkolleger. Hovedfokus vil være en afsluttende struktureret samtale i forhold til udbyttet af praktikforløbet, refleksioner over den samlede praktikperiode samt udarbejdelse/gennemgang af skolens bedømmelse/vurdering.

Som studerende/praktikant/elev på Ringkøbing Skole kan du forvente:

- at hele skolen tager imod dig og giver dig mulighed for at deltage i skolens fællesskab og skolens samlede virksomhed
- at vi så vidt muligt forsøger at tilgodese dine ønsker mht. alderstrin, fag, klasser o.a.
- at du får de relevante oplysninger og informationer i god tid før praktikkens start
- at du mødes af engagerede og imødekommende praktiklærere/vejledere, der er fagligt rustede til støtte dig i din læreproces og har kendskab til kravene i praktikken
- at du bliver vejledt og bedømt på baggrund af kendte krav og emner for den specifikke praktikperiode
- at vi giver plads og mulighed for, så vidt det kan lade sig gøre, at du kan deltage i skolens samlede virksomhed.

Ringkøbing Skoles generelle forventninger til dig:

- at du overholder indgåede aftaler og overholder tavshedspligten
- at du laver en skriftlig information/nyhedsbrev til hjemmene sammen med praktiklæreren/pædagoger
- at du er initiativrig og samarbejdsvillig
- at du udviser åbenhed, nysgerrighed, ansvarlighed, engagement og humor
- at du forsøger at skabe god kontakt til alle i huset



- at du har en vis faglig kunnen
- at du bruger dagbog/logbog – til brug for vejledningen
- at du deltager i ”hele pakken” i hverdagen d.v.s. møder i team, afdelingerne, PR og forældresamarbejdet og det kollegiale nødvendige samspil
- at du forud for praktikken og samarbejdet med skolen har orienteret sig i om relevante materialer om praktikordningen

... og at du i løbet af uddannelsen:

- viser interesse i at deltage i planlægningen, tilrettelæggelsen, gennemførelsen og evalueringen i samarbejde med praktiklærerne/pædagogerne
- arbejder med didaktiske overvejelser
- iagttager elevforudsætninger, gruppeprocesser, arbejdsformer og vurdering af børns udvikling
- bygger praktikkens arbejde på skriftlighed

Ringkøbing Skole vil også gerne høre dine forventninger:

- når jeg skal i praktik, gør jeg mig følgende tanker.....
- hvad glæder jeg mig til.....
- hvad forventer jeg mig af mine nøglepersoner omkring praktikken
- hvad er jeg tvivlende overfor....
- andet



Rollefordeling mellem skole og uddannelsesinstitution

Skolen skal beskrive forventningerne til rollefordelingen mellem skole og læreruddannelsen i samarbejdet om praktik.

Plan for praktik på niveau 1

Praktikniveau 1	Færdighedsmål: Den studerende kan	Vidensmål: Den studerende har viden om	Tilrettelæggelse på skolen
Didaktik	målsætte, planlægge, gennemføre og evaluere undervisningssekvenser i samarbejde med medstuderende og kolleger,	folkeskolens formål og læreplaner, principper for undervisningsplanlægning, undervisningsmetoder og organisering af elevaktiviteter under hensyntagen til elevernes forudsætninger,	
	redegøre for tegn på elevernes udbytte af undervisningen i forhold til formulerede mål og	evalueringsformer og tegn på eleveres målopnåelse på praktikskolen,	
	analysere undervisningssekvenser med henblik på	observations-, dataindsamlings- og dokumentationsmetoder,	



	udvikling af undervisningen,		
Klasseledelse	lede elevernes deltagelse i undervisningen,	klasseledelse,	
Relationsarbejde	kommunikere lærings- og trivselsfremmende med elever,	kommunikation, elevtrivsel, motivation, læring og elevrelationer,	
	kommunikere med forældre om undervisningen og skolens formål og opgave,	skole-hjemsamarbejde,	

Rammer

Her kan skolen beskrive rammerne for praktikken på skolen, fx hvis praktikanterne tilknyttes ét team eller en afdeling, den ugentlige fordeling af opgaver etc.

Tilrettelæggelse

Her kan skolen beskrive tilrettelæggelsen af praktikken; medtag også det der foregår ud over undervisningsopgaven fx hvis der er oplæg fra ressourcepersoner, deltagelse i forældremøder, teammøder etc.

Eksamen

Her kan skolen beskrive hvordan skolen håndterer eksamen fx hvem der eksaminerer, om der gives vejledning etc.

Plan for praktik på niveau 2

Praktikniveau 2	Færdighedsmål: Den studerende kan	Vidensmål: den studerende har viden om	Tilrettelæggelse på skolen
Didaktik	planlægge, gennemføre og evaluere et differentieret undervisningsforløb i samarbejde med medstuderende med anvendelse af en variation af metoder, herunder anvendelsesorienterede undervisningsformer og bevægelse i undervisningen,	undervisningsmetoder, principper for undervisningsdifferentiering, læremidler og it,	
	evaluere undervisningsforløb og elevers læringsudbytte,	formative og summative evalueringsmetoder samt test,	
	observere egen praksis og den enkelte elevs læring med henblik på udvikling af undervisningen,	observations-, dataindsamlings- og dokumentationsmetoder.	
Klasseledelse	udvikle tydelige rammer for læring og for klassens sociale liv i samarbejde med eleverne og	klasseledelse, læringsmiljø og klassens sociale relationer og	
Relationsarbejde	samarbejde dialogisk med elever og kolleger om justering af undervisningen og elevernes aktive deltagelse,	kommunikation, involverende læringsmiljøer, motivation og trivsel,	



	kommunikere skriftligt og mundtligt med forældre om formål og indhold i planlagte undervisningsforløb,	professionel kommunikation - mundtligt og digitalt,	
--	--	---	--

Rammer

Her kan skolen beskrive rammerne for praktikken på skolen, fx hvis praktikanterne tilknyttes ét team eller en afdeling, den ugentlige fordeling af opgaver etc.

Tilrettelæggelse

Her kan skolen beskrive tilrettelæggelsen af praktikken; medtag også det der foregår ud over undervisningsopgaven fx hvis der er oplæg fra ressourcepersoner, deltagelse i forældremøder, teammøder etc.

Eksamen

Her kan skolen beskrive, hvordan skolen håndterer eksamen fx hvem der eksaminerer, om der gives vejledning etc.

Plan for praktik på niveau 3

Praktikniveau 3	Færdighedsmål: Den studerende kan	Vidensmål: Den studerende har viden om	Tilrettelæggelse på skolen
Didaktik	planlægge, gennemføre og evaluere længerevarende undervisningsforløb under hensyntagen til elev- og årsplaner i samarbejde med medstuderende og skolens øvrige ressourcepersoner,	organisations-, undervisnings-, og samarbejdsformer,	
	evaluere elevers læringsudbytte og undervisningens effektivitet og	metoder til formativ og summativ evaluering og	
	udvikle egen og andres praksis på et empirisk grundlag.	observations-, dataindsamlings- og dokumentationsmetoder.	
Klasseledelse	lede inklusionsprocesser i samarbejde med eleverne.	læringsmiljø, inklusion, konflikthåndtering og mobning.	
Relationsarbejde	støtte den enkelte elevs aktive deltagelse i undervisningen og i klassens sociale liv, samarbejde med forskellige parter på skolen, og	anerkendende kommunikation, og ligeværdigt samarbejde, inklusionsprocesser og	
	kommunikere med forældre om elevernes skolegang.	Processer, der fremmer godt skole-hjemsamarbejde og samarbejdsformer ved forældremøder og forældresamtaler og kontaktgrupper.	

Rammer

Her kan skolen beskrive rammerne for praktikken på skolen, fx hvis praktikanterne tilknyttes ét team eller en afdeling, den ugentlige fordeling af opgaver etc.

Tilrettelæggelse

Her kan skolen beskrive tilrettelæggelsen af praktikken; medtag også det der foregår ud over undervisningsopgaven fx hvis der er oplæg fra ressourcepersoner, deltagelse i forældremøder, teammøder etc.

Eksamen

Her kan skolen beskrive hvordan skolen håndterer eksamen fx hvem der eksaminerer, om der gives vejledning etc.

